

OPIS URZĄDZENIA

Moduł mWiFi umożliwia zdalne sterowanie pompą ciepła poprzez aplikację Aqua temp, która dostępna jest do pobrania na każdy system operacyjny.



Przed użyciem należy dokładnie przeczytać niniejszą instrukcję obsługi
Instrukcję obsługi należy przechowywać w bezpiecznym miejscu.

SPIS TREŚCI

1. Informacje dotyczące ochrony prywatności użytkownika	2
2. Opis funkcjonalności	2
3. Parametry techniczne	2
4. Montaż modułu internetowego PCWB mWiFi-C1.....	2
5. Instalacja	3
6. Opis funkcji	4
7. Logowanie do konta	4
8. Dodawanie urządzenia	5
9. Konfiguracja sieci WiFi	5
10. Zarządzanie urządzeniami	8
11. Błędy modułu internetowego PCWB mWiFi-C1	9
12. Błędy aplikacji	10
13. W przypadku dalszych problemów	10

Sprawdź czy pojawiła się nowsza wersja instrukcji na stronie: <https://www.hewalex.pl/pliki/dokumentacja-techniczna/>



1. INFORMACJE DOTYCZĄCE OCHRONY PRYWATNOŚCI UŻYTKOWNIKA

Prywatność naszych użytkowników traktowana jest bardzo poważnie, dlatego też staramy się informować, w jaki sposób wykorzystywane są prywatne dane takie jak adresy e-mail. Przed ich podaniem wymagane jest wyrażenie zgody.

2. OPIS FUNKCJONALNOŚCI

- Odbieranie danych z serwera w chmurze i przekazywanie ich do głównego urządzenia;
- Odbieranie danych z głównego urządzenia i przekazywanie ich do serwera w chmurze;
- Zdalne aktualizowanie mikrokontrolera modułu mWiFi za pośrednictwem serwera w chmurze;
- Zdalne aktualizacje urządzenia za pośrednictwem mikrokontrolera modułu mWiFi.

3. PARAMETRY TECHNICZNE

NAPIĘCIE ROBOCZE: DC8 V~12 V (Zalecana wartość – 12 V)

PRĄD ROBOCZY: Maksymalny prąd 1 A, średnie natężenie prądu w trybie czuwania 50 mA

ZAKRES TEMPERATUR: Temperatura robocza: -30°C ~+70°C; Temperatura przechowywania: -40°C ~+85°C

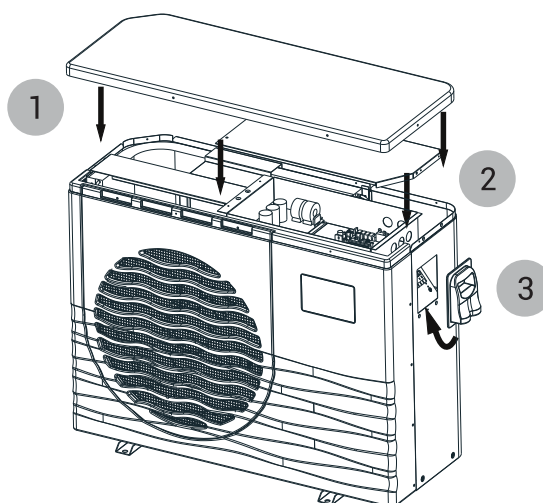
KONTROLKI LED: Urządzenie posiada 4 kontrolki: kontrolka konfiguracji sieci, kontrolka połączenia z routerem, kontrolka połączenia z serwerem w chmurze, kontrolka komunikacji 485;

WYMIARY (DŁ*SZ*W): 78 mm x 63 mm x 24 mm

4. MONTAŻ MODUŁU mWiFi

Celem przygotowania urządzenia należy:

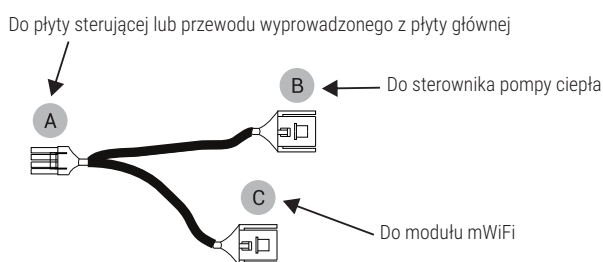
- 1) Odkręcić górną obudowę urządzenia (dla pomp ciepła z zabudowanym sterownikiem).
- 2) Odkręcić maskownicę elektroniki (dla pomp ciepła z zabudowanym sterownikiem).
- 3) Odkręcić maskownicę elektryczną.



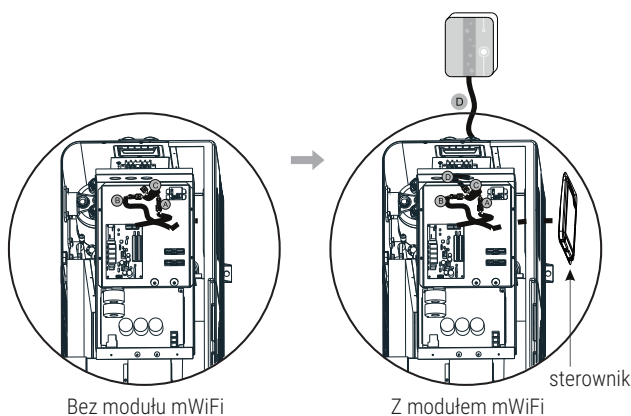
W przypadku pomp ciepła ze sterownikiem zabudowanym na obudowie należy rozpiąć przewód sterownika i w tym miejscu podpiąć rozgałęźnik załączony w zestawie z modułem mWiFi- do jednego końca podłączyć sterownik, a do drugiego moduł mWiFi.

W przypadku pomp ciepła bez zabudowanego sterownika rozgałęźnik należy podłączyć do wyprowadzonego przewodu obok kostki elektrycznej (pod maskownicą elektryczną), następnie do jednego końca podłączyć sterownik, a do drugiego moduł mWiFi.

Podłączyć moduł mWiFi do płyty głównej tak, aby końcówka A - została połączona do płyty sterującej, końcówka B - do sterownika, a końcówka C - do Modułu mWiFi (przewód modułu oznaczony jako D). Przyłącza B oraz C są takie same.

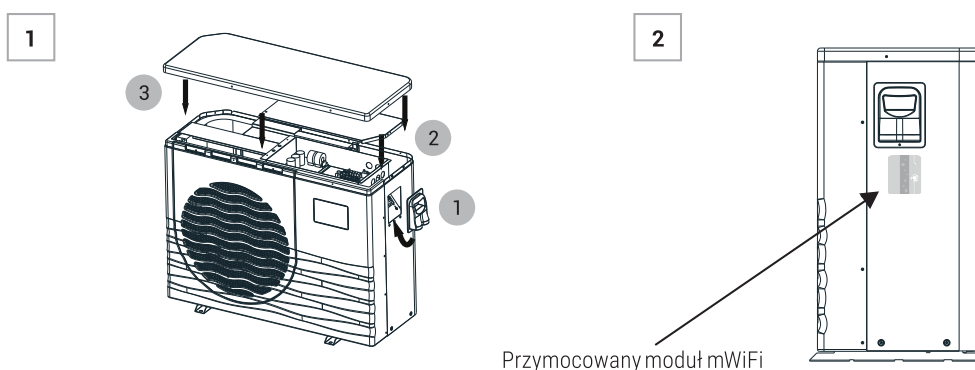


Poniżej przedstawiono przykład podłączenia modułu dla pompy ciepła z fabrycznie zabudowanym sterownikiem (widok z góry).



Zamknąć obudowę urządzenia i umieścić moduł mWiFi na metalicznej części obudowy przy użyciu magnesu.

- 1) Przykręcić maskownicę elektryczną.
- 2) Przykręcić pokrywę obudowy elektroniki.
- 3) Przykręcić obudowę pompy ciepła.



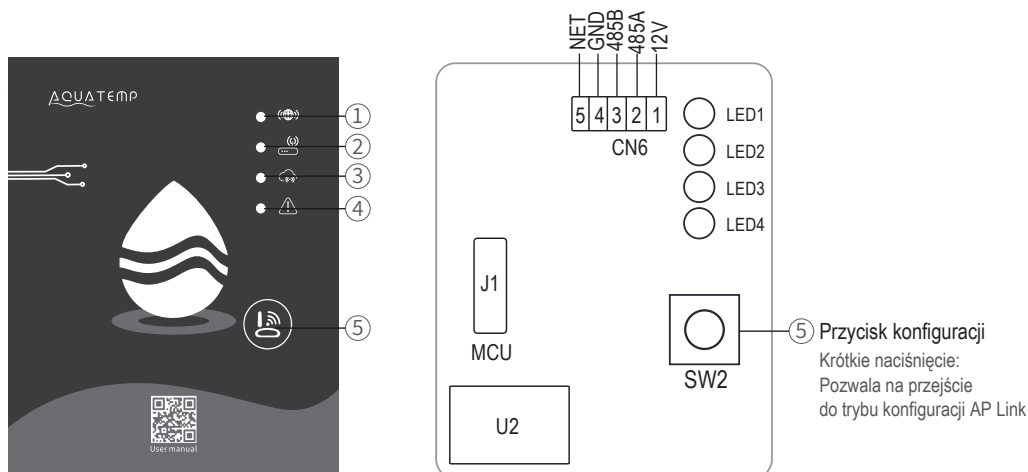
5. INSTALACJA

Na tylnej części modułu mWiFi znajduje się magnes. Moduł można instalować zarówno wewnątrz jak i na zewnątrz. Należy chronić go przed bezpośrednim nasłonecznieniem.

Aby pobrać aplikację należy zeskanować poniższy kod QR:



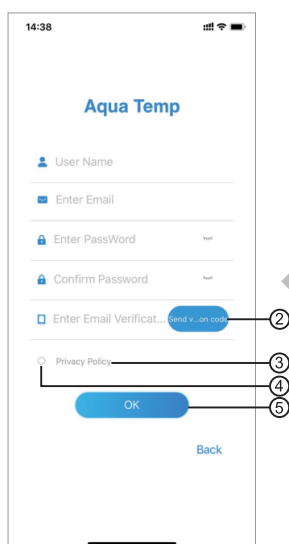
6. OPIS FUNKCJI



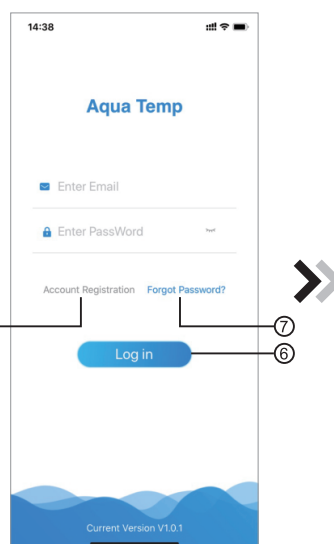
Numer	Nazwa	Światło ciągłe	Powolne miganie	Wyłączone
①	Kontrolka konfiguracji sieci	Konfiguracja sieci	Konfiguracja SmartLink	Gotowe
②	Kontrolka połączenia z routerem	Prawidłowe	Nieprawidłowe	-
③	Kontrolka połączenia z serwerem w chmurze	Prawidłowe	Nieprawidłowe	-
④	Kontrolka komunikacji 485	Prawidłowa	Nieprawidłowa	-

7. LOGOWANIE DO KONTA

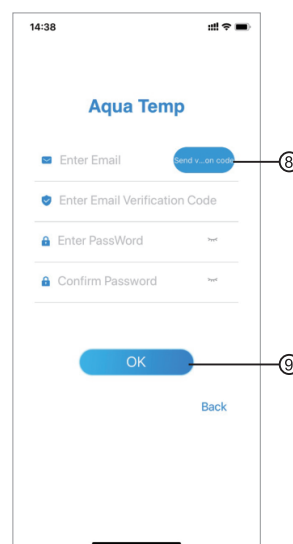
Aby się zarejestrować, zalogować lub zresetować hasło, należy użyć adresu e-mail i hasła.



Rys. 2 Interfejs „Rejestracja konta”



Rys. 1 Interfejs „Logowanie”



Rys. 3 Interfejs „Przypomnienie hasła”

1) Rejestracja konta: Aby się zarejestrować, należy kliknąć ① (Rys. 1), aby przejść do interfejsu „Rejestracja konta”, wprowadzić odpowiednie informacje i kliknąć ②, aby otrzymać kod weryfikacyjny. Po wprowadzeniu informacji, kliknąć ③, aby przeczytać szczegóły dotyczące Polityki Prywatności, następnie wybrać ④ by zaakceptować warunki a następnie kliknąć ⑤. Rejestracja zakończona.



UWAGA

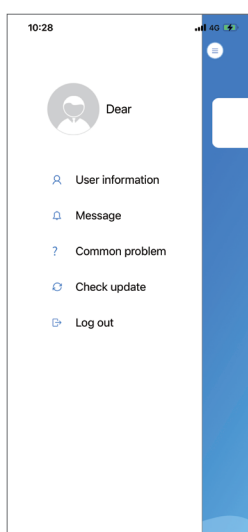
Czas ważności kodu weryfikacyjnego wynosi 15 min. Kod weryfikacyjny należy wprowadzić w ciągu 15 min, w przeciwnym razie konieczne będzie ponowne wygenerowanie kodu.

2) Logowanie: Postępować zgodnie z instrukcjami na stronie (Rys. 1), wprowadzić adres e-mail oraz hasło użyte przy rejestracji, kliknąć ⑥ i przejść do listy urządzeń.

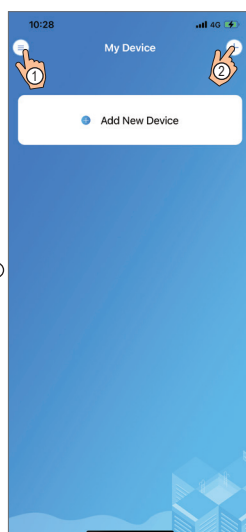
3) Przypomnienie hasła: W razie zapomnienia hasła, kliknąć ⑦ (Rys. 1), przejść do interfejsu „Przypomnienie hasła” (Rys. 3). Postępować zgodnie z instrukcjami na stronie, wprowadzić odpowiednie informacje, kliknąć ⑧, aby otrzymać kod weryfikacyjny na skrzynkę e-mail, kliknąć ⑨, aby zatwierdzić. Hasło zostało zresetowane.

8. DODAWANIE URZĄDZENIA

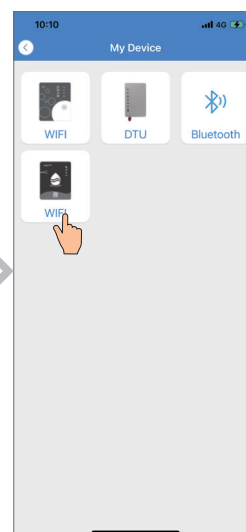
Po zalogowaniu pojawi się interfejs „Moje urządzenie” (Rys. 4), następnie należy postępować zgodnie z instrukcjami, aby dodać sieć WiFi lub DTU.



Rys. 5 Menu po lewej stronie

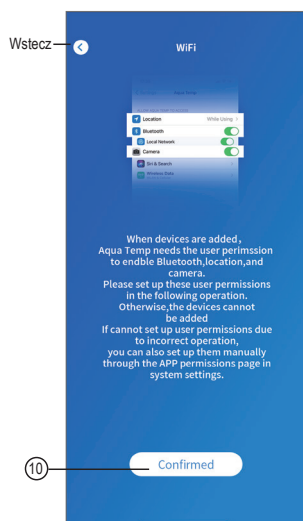


Rys. 4 Interfejs „Moje urządzenie”

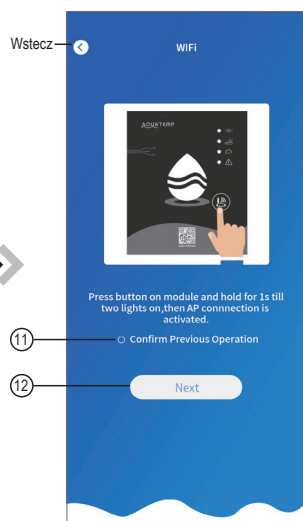


Rys. 6 Interfejs „Dodawanie urządzenia”

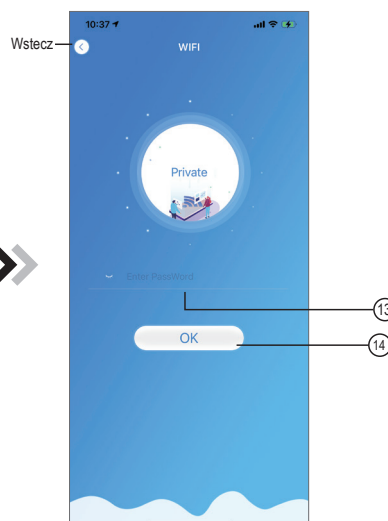
9. KONFIGURACJA SIECI WiFi



Rys. 7 Interfejs „Pozwolenia na dostęp”



Rys. 8 Interfejs „Uruchomienie modułu WiFi”



Rys. 9 Interfejs „Wprowadzenie hasła”

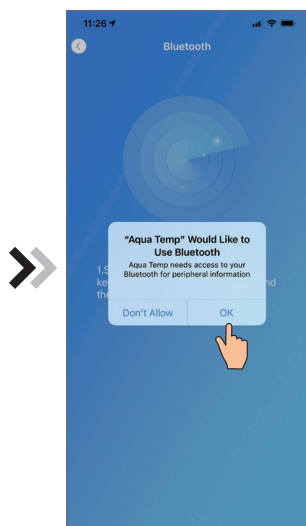
- 1) Kliknąć ⑩, aby udzielić zgody na dostęp do Bluetooth, lokalizacji oraz Aparatu.
- 2) Postępować zgodnie z instrukcjami na stronie (Rys. 8), nacisnąć przycisk na module przez 1 sekundę do momentu, gdy pierwsza (górną) kontrolka zacznie pulsować, a ostatnia (dolna) będzie świecić światłem ciągłym. Następnie połączenie AP jest aktywowane. Kliknąć ⑫, aby przejść dalej.



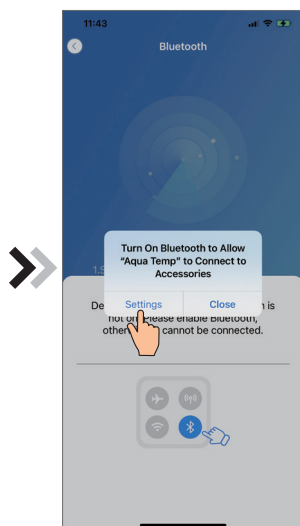
UWAGA

W przypadku, gdy konfiguracja diod na module mWiFi na tym etapie odbiega od opisanego wcześniej stanu (gdzie pierwsza dioda powinna pulsować, a ostatnia świecić światłem ciągłym), konieczne jest wykonanie resetu modułu mWiFi poprzez przytrzymanie przycisku na urządzeniu przez około 10 sekund. Jeśli ta metoda nie przyniesie rezultatu, istnieje również możliwość zresetowania modułu mWiFi przez odłączenie go od źródła zasilania na około 30 sekund.

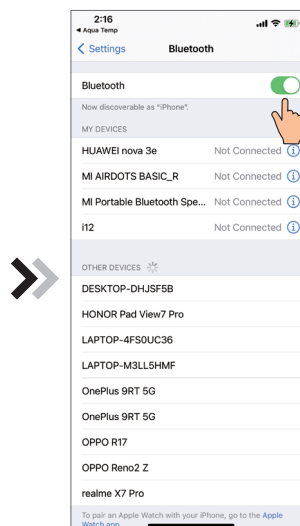
- 3) Kliknąć ⑬, aby wpisać hasło do aktualnie połączonej sieci WiFi. Kliknąć ⑭, aby zatwierdzić.



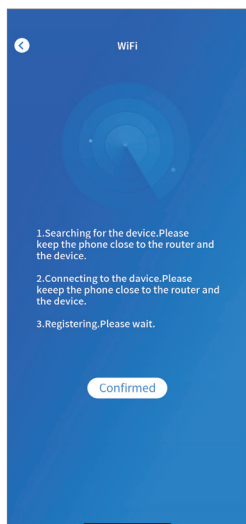
Rys. 10 Zezwolenie na używanie Bluetooth



Rys. 11 Włączenie Bluetooth



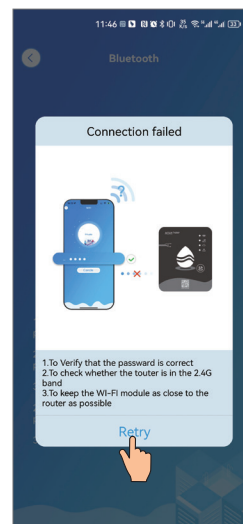
Rys. 12 Interfejs "Ustawienia Bluetooth"



Rys. 13 Interfejs "Wyszukiwanie urządzenia"

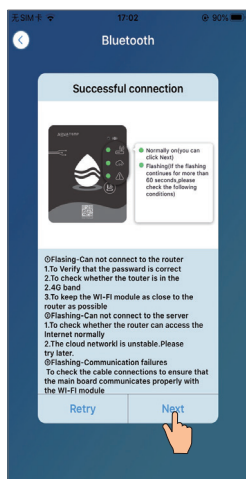


Rys. 14.1 Interfejs "Brak połączenia z Internetem"

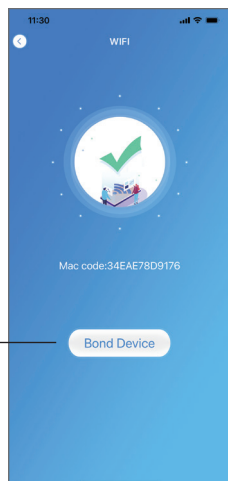


Rys. 14.2 Interfejs "Brak połączenia z siecią WiFi"

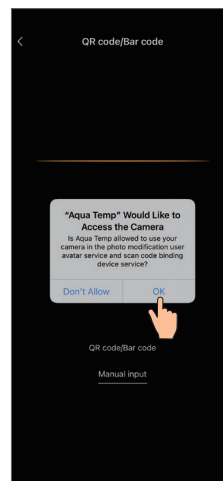
- 4) Kliknąć „OK”, aby zezwolić na używanie Bluetooth (Rys. 10).
- 5) Kliknąć „Settings” (Rys. 11), aby przejść do ustawień Bluetooth.
- 6) Włączyć Bluetooth i powrócić do aplikacji. Pojawi się ekran wyszukiwania urządzenia (Rys. 13). Jeżeli wystąpi błąd połączenia z urządzeniem, należy ponownie przeprowadzić konfigurację sieci WiFi, sprawdzając uprzednio czy połączenie z routerem (Rys. 14.1) lub z siecią WiFi (Rys. 14.2) jest odpowiednie. Jeżeli połączenie zostanie nawiązane, pojawi się komunikat (Rys. 15). Jeżeli dioda 1 (konfiguracji sieci) świeci światłem ciągłym, kliknąć „Next”, aby przejść dalej. W przeciwnym razie sprawdzić rozwiązania błędów modułu WiFi w tabeli na str. 9.
- 7) Kliknąć ⑮, aby sparować urządzenie (Rys. 16).
- 8) Kliknąć „OK” (Rys. 17), aby zezwolić aplikacji na dostęp do Aparatu w celu zeskanowania numeru seryjnego (jeżeli jednostka posiada dwa kody kreskowe, konieczne jest zeskanowanie tego zaczynającego się od liter WF) (Rys. 19.1) lub kliknąć ⑯, aby wprowadzić kod ręcznie (Rys. 19.2).



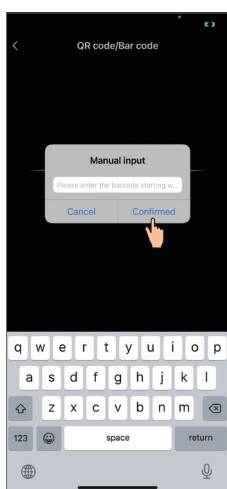
Rys. 15 Interfejs "Wyszukiwanie urządzenia zakończone sukcesem"



Rys. 16 Interfejs "Sparowanie urządzenia"



Rys. 17 Interfejs "Pozwolenie na dostęp do Aparatu"



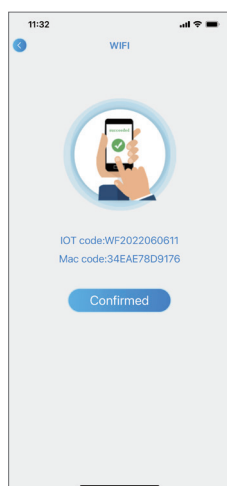
Rys. 19.2 Wpisywanie ręczne



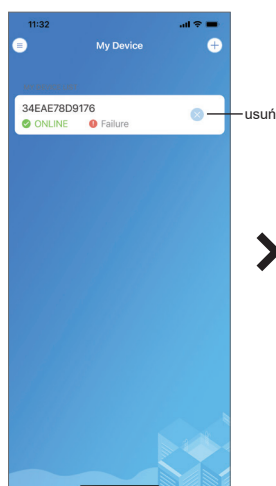
Rys. 18 Interfejs "Skanowanie"



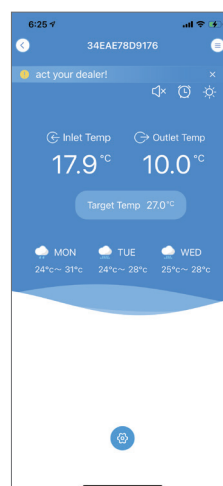
Rys. 19.1 Kod kreskowy



Rys. 20 Interfejs "Pomyślne podłączenie urządzenia"



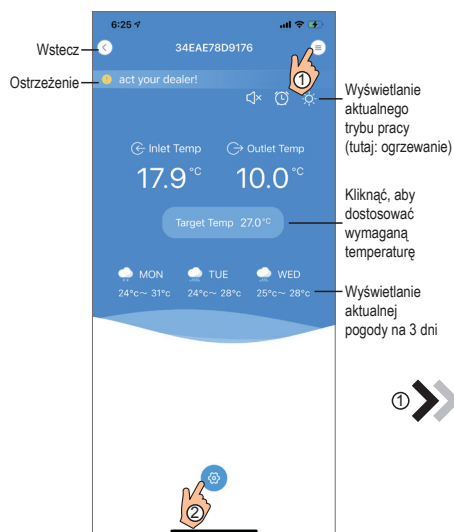
Rys. 21 Interfejs "Zarządzanie urządzeniami"



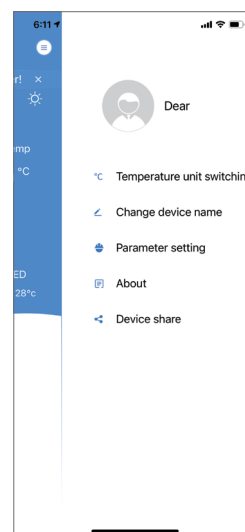
Rys. 22 Interfejs "Ekran główny urządzenia"

- 9) Kliknąć „Confirm”, aby sparować urządzenie (Rys. 20).
- 10) Po skonfigurowaniu sieci WiFi i sparowaniu modułu, wejść w zakładkę „My Device” (Rys. 21).
- 11) Kliknij w urządzenie, aby przejść do ekranu głównego (rys. 22).

10. ZARZĄDZANIE URZĄDZENIAMI



Rys. 23 Interfejs „Ekran główny urządzenia”



Rys. 24 Interfejs menu po prawej stronie



Rys. 26 Interfejs „Ustawienia timera”

Rys. 25 Interfejs „Ekran główny urządzenia”

Rys. 27 Interfejs „Usuwanie usterek”

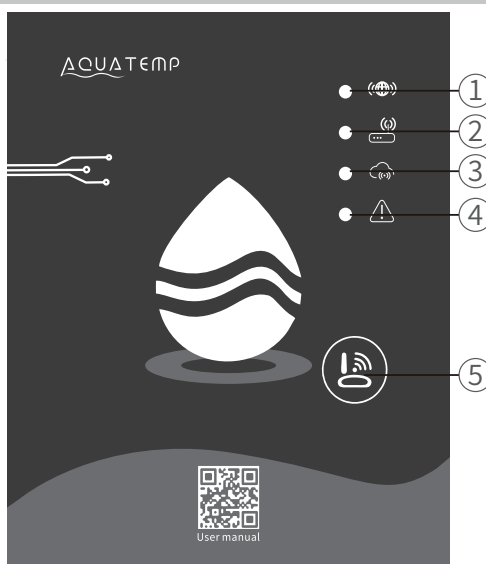


UWAGA

Aplikacja wyświetla wybrane kody błędów. Celem weryfikacji aktywnych kodów należy sprawdzić stan sterownika pompy ciepła.

Ikona	Nazwa	Funkcje
	Wł./Wył.	Włączanie/wyłączanie urządzenia
	Tryb cichy wyłączony	Wskazuje na wyłączony tryb cichy, kliknąć, aby aktywować tryb cichy
	Tryb cichy włączony	Wskazuje na włączony tryb cichy, kliknąć, aby wyłączyć tryb cichy
	Zmiana trybu pracy	Zmiana trybu: Chłodzenie-Ogrzewanie-Auto
	Chłodzenie	Wskazuje na aktywny tryb „Chłodzenie”, kliknąć, aby zmienić tryb pracy
	Ogrzewanie	Wskazuje na aktywny tryb „Ogrzewanie”, kliknąć, aby zmienić tryb pracy
	Auto	Wskazuje na aktywny tryb „Auto”, kliknąć, aby zmienić tryb pracy
	Ustawienia programu czasowego	Kliknąć, aby przejść do interfejsu ustawień programu czasowego lub timera programu cichego
	Usuwanie usterek	Kliknąć, aby przejść do interfejsu usuwania usterek
	Menu	Kliknąć, aby rozwinąć lub zwinąć menu

11. BŁĘDY MODUŁU mWiFi



Nr diody	Nazwa	Przyczyna	Rozwiązanie
1	Kontrolka konfiguracji sieci	Konfiguracja sieci bezprzewodowej	<ol style="list-style-type: none"> 1. Po pomyślnie przeprowadzonej konfiguracji dioda zgaśnie. 2. Podczas konfiguracji, jeśli dioda nie świeci i nie jest możliwe dokonanie konfiguracji należy wymienić moduł mWiFi.
2	Kontrolka połączenia z routerem	Błąd komunikacji modułu mWiFi z routerem	<ol style="list-style-type: none"> 1. Sprawdzić czy hasło do sieci WiFi jest poprawne. 2. Sprawdzić czy sygnał WiFi nie jest zbyt słaby. 3. Sprawdzić czy połączenie WiFi działa. 4. Obsługiwana częstotliwość sieci to wyłącznie 2,4GHz. 5. Zresetować moduł mWiFi (przytrzymać przycisk na obudowie przez 10s).
3	Kontrolka połączenia z serwerem w chmurze	Błąd komunikacji modułu mWiFi z serwerem w chmurze	<ol style="list-style-type: none"> 1. Sprawdzić czy połączenie WiFi działa. 2. Sprawdzić czy sieć ma częstotliwość 2,4GHz. 3. Skontaktować się z działem serwisu Hewalex, aby ustalić czy serwer w chmurze działa poprawnie. 4. Zresetować moduł mWiFi (przytrzymać przycisk na obudowie przez 10s).
4	Kontrolka komunikacji 485	Błąd komunikacji modułu mWiFi z płytą główną	<ol style="list-style-type: none"> 1. Sprawdzić połączenie pomiędzy modułem mWiFi, a płytą główną. Czerwony przewód-12V, biały przewód-RS485a, żółty przewód-RS485b i czarny przewód-GND. 2. Wymienić moduł mWiFi. 3. Wymienić płytę główną.

12. BŁĘDY APLIKACJI

Lp.	Problem	Przyczyna	Rozwiązanie
1.	Aplikacja nie może połączyć się z urządzeniem	Problem z siecią	<ol style="list-style-type: none"> 1. Sprawdzić połączenie telefonu do sieci internetowej. 2. Sprawdzić diody na module mWiFi (rozdział 11).
2.	Błąd dodawania nowego urządzenia	<ol style="list-style-type: none"> 1. Problem z siecią 2. Błędna konfiguracja modułu mWiFi 	<ol style="list-style-type: none"> 1. Sprawdzić połączenie z siecią internetową. 2. Odłączyć zasilanie modułu mWiFi na 1 minutę i zrestartować moduł mWiFi. 3. Ponownie skonfigurować moduł mWiFi.
3.	Urządzenie w trybie Offline	Problem z siecią	<ol style="list-style-type: none"> 1. Sprawdzić połączenie telefonu do sieci internetowej 2. Sprawdzić diody na module mWiFi (rozdział 11).
4.	Konfiguracja sieci WiFi	<ol style="list-style-type: none"> 1. Problem z siecią lub routerem. 2. Błędna nazwa punktu hotspot 	<ol style="list-style-type: none"> 1. Sprawdzić router oraz połączenie internetowe. 2. Jeśli połączenie WiFi odbywa się na zasadzie połączenia hotspot, nazwa "hotspotu" musi być inna niż "iPhone".
5.	Błąd zmiany ustawień	Problem z siecią lub z serwerem w chmurze	<ol style="list-style-type: none"> 1. Sprawdzić połączenie modułu mWiFi z siecią. 2. Spróbować użyć sieci 4G do zdalnego sterowania urządzeniem i ponownie zmienić wartość ustawianego parametru. 3. Skontaktować się z działem serwisu Hewalex, aby ustalić czy serwer w chmurze działa poprawnie.
6.	Ciągłe ładowanie	Problem z siecią lub z serwerem w chmurze	<ol style="list-style-type: none"> 1. Sprawdzić połączenie modułu mWiFi z siecią. 2. Spróbować użyć sieci 4G do zdalnego sterowania urządzeniem i ponownie zmienić wartość ustawianego parametru. 3. Skontaktować się z działem serwisu Hewalex, aby ustalić czy serwer w chmurze działa poprawnie.
7.	Po połączeniu z "Smart AP" i powrocie do aplikacji w celu ponownego połączenia z siecią pojawia się komunikat "Connection timed out"	<ol style="list-style-type: none"> 1. Problem z siecią 2. Nieprawidłowe hasło 	<ol style="list-style-type: none"> 1. Upewnić się czy sieć działa poprawnie. 2. Upewnić się, że hasło do sieci jest poprawne.
8.	Jest połączenie z modulem mWiFi, ale nie pokazuje się ono w aplikacji, a po ponownym połączeniu pokazuje się komunikat "This connection already exists"	<ol style="list-style-type: none"> 1. Słaby sygnał sieciowy 2. Problem z siecią 	<ol style="list-style-type: none"> 1. Przenieść moduł mWiFi bliżej routera lub w miejsce lepszego zasięgu sygnału. 2. Upewnić się, że sieć działa poprawnie.
9.	Pozostanie w ekranie wpisywania hasła sieciowego	Błąd oprogramowania aplikacji	Odinstalować aplikację i pobrać najnowszą wersję z App Store lub Google Play.
10.	Wyświetlany komunikat "Connection not possible"	Połączenie z siecią 5G	Połączyć się z siecią o częstotliwości 2,4Ghz. Częstotliwość 5GHz nie jest obsługiwana.
11.	Błąd aplikacji przed zeskanowaniem kodu kreskowego	Błąd oprogramowania aplikacji	Odinstalować aplikację i pobrać najnowszą wersję z App Store lub Google Play.
12.	Wyświetla się komunikat "Your login credentials have expired" oraz pojawia się ikona ładowania, a następnie ekran przechodzi w tryb ciągłego wyświetlania wiadomości i ikony ładowania	Problem z serwerem w chmurze	Skontaktować się z działem serwisu Hewalex, aby ustalić czy serwer w chmurze działa poprawnie.

13. W PRZYPADKU DALSZYCH PROBLEMÓW

W razie dalszych problemów z aplikacją należy skontaktować się z działem serwisu Hewalex pod adresem mailowym serwis@hewalex.pl.

W przypadku zgłoszenia, do wiadomości należy załączyć:

- 1) Model urządzenia mobilnego oraz wersję systemu operacyjnego, na którym jest problem dot. obsługi aplikacji.
- 2) Wersję aplikacji Aqua temp.
- 3) Nr seryjny pompy ciepła (znajduje się nad kodem kreskowym na obudowie pompy ciepła).
- 4) Numer MAC urządzenia (możliwy do odczytania przez aplikację).
- 5) Opis problemu.
- 6) Dodatkowe informacje. Jeśli istnieje możliwość: zrzuty ekranu z aplikacji, wideo oraz zdjęcia obrazujące usterkę.